

L/O/G/O

# 認識火災及預防

臺中市政府消防局  
第六大隊協和分隊

# 火災發生種類



一、電氣火災

二、炊事不慎

三、遺留火種

四、人為縱火

五、施工不慎

六、其它



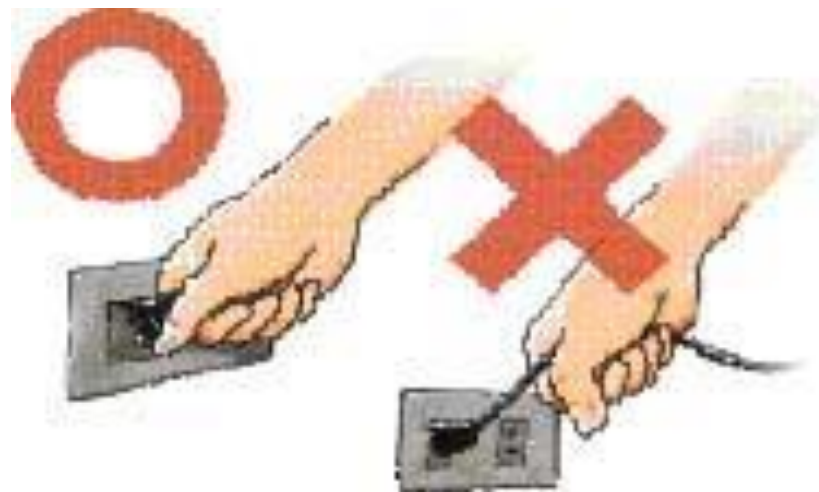
# 電器火災注意事項(一)



檢視插頭插座，避免  
鬆脫產生安全問題



正確的方法拉出插頭，減少  
潛在危險；不可僅拉電線，  
而造成電線內部銅線斷裂。



# 電器火災注意事項(二)



插頭插座**積污加溼氣**，將引起  
導電發熱，進而引起電氣火災

年終掃除需檢插頭與插座是否  
開始積污，保持整潔，遠離電  
氣火災

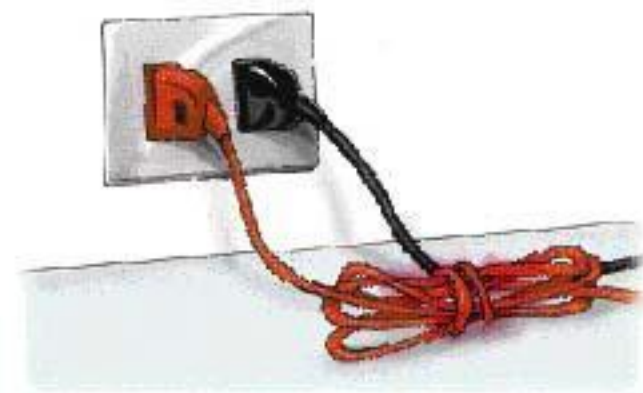


# 電器火災注意事項(三)



不可用釘子、騎馬釘或訂書針將延長線或電線固定

- 使用延長線，應注意**不可將其網綁**；由於電線經網綁後，熱量很難流通，因此溫度升高而將朔膠融解，造成銅線短路著火



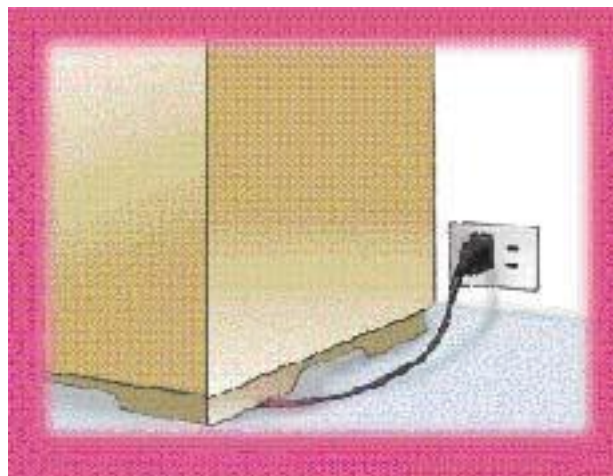
# 電器火災注意事項(四)



電線內部銅線部分斷裂稱為半斷線，當電流流過半斷線時，因電路突燃變窄，造成過負荷而產生高熱，可能引起電氣火災



- 延長線不可壓在家具或重物下方，以避免發生損壞產生半斷線危險。



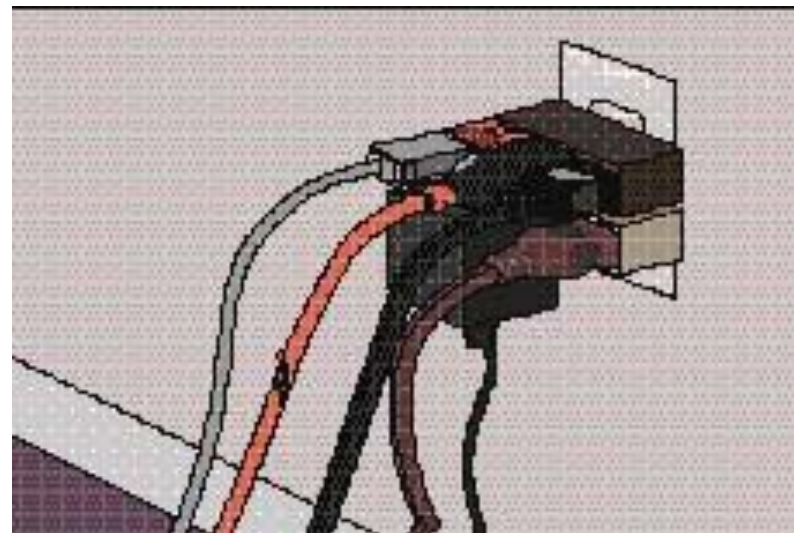
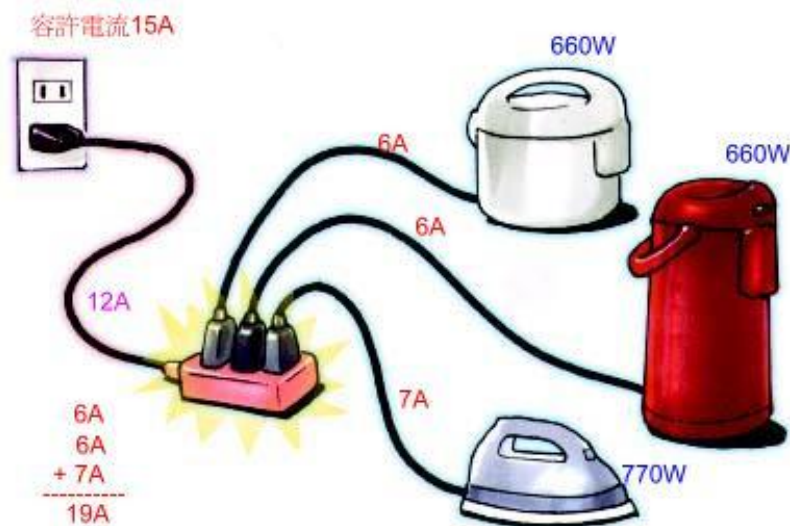


# 電器火災注意事項(五)



使用中之延長線是否有發燙或異味產生？此為**過負荷現象**，應立即停止使用該高電量之電器。

使用老舊、破損之延長線？會造成短路、漏電或感電等危險，應立即更新。



# 電器火災注意事項(六)



勿將白熾燈泡作照明以外之用途，如烘乾衣物等。



白熾燈泡表面具高溫，應注意避免燙傷。





# 電器火災注意事項(七)



切勿疏忽使用中發熱電氣用品。

電器用品周圍是否存有  
易(可)燃物？



# 電器火災注意事項(八)



延長線避免放置爐具上方，因爐火高溫將朔膠融解，造成銅線短路著火。



- 勿將衣物等物品置於電暖爐上方。過熱產生的濃煙在火起前足已讓人窒息



# 電器火災注意事項(九)



- 神龕燈具長時間使用時，應經常檢視配線並清理插頭及插座間的塵埃。



廚房、浴室水汽多，插座應裝置漏電遮斷器。以避免電器用品漏電、造成使用人感電



# 造成電氣火災的原因



- **人為因素**  
( 使用、維護、保養、管理 )
  
- **電氣設備本身因素**  
( 瑕疵品、設計不良等 )



# 案例 1



◆ 除濕機火災

◆ 起火原因：電路板繼電器品質不良。





# 案例 1



# 案例 2



- 冷氣機火災
- 起火原因：溫度保護開關失效造成電源線短路。



# 案例 2



- 注意事項：

- ( 1 ) 定期維護保養

- ( 2 ) 異味、機體過熱、跳電等情形應送回原廠檢修



# 案例 3



- 手機充電器火災
- 起火原因：電源線短路





# 案例 3

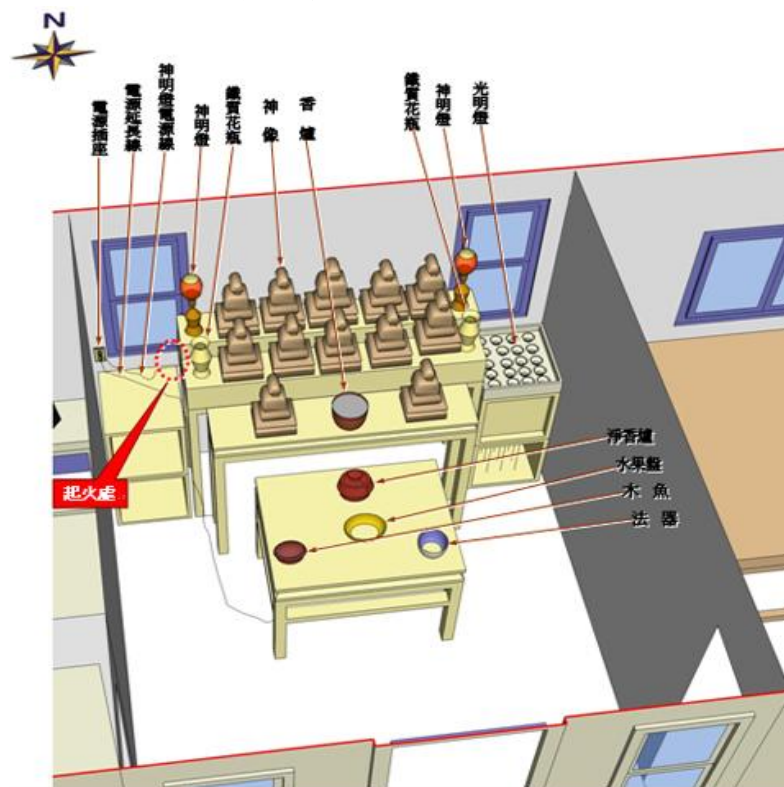




# 案例 4



- 神明燈火災
- 起火原因：燈具電源線老舊發生短路



# 案例 4





# 案例 4



L/O/G/O

# 避難及逃生

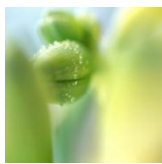
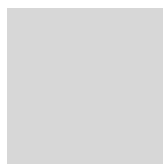
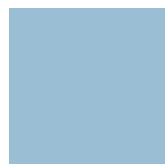
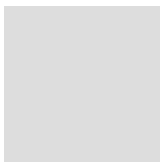
臺中市政府消防局  
第六大隊協和分隊



L/O/G/O

# 避難及逃生

臺中市政府消防局  
第六大隊協和分隊







若真的發生火災時，該如何逃生應變呢？  
避難逃生優先順序為何？

答：

**發現火災怎麼辦？**

- 1.發現火災要冷靜**
- 2.先保命再滅火**
- 3.逃離居室要關門**
- 4.記得打119**



# 逃生要領



## 不管怎樣，都要關門

- 「**關門**」的動作可以有效阻隔火勢，如果在室內逃不出去，將門關起來，可以將火勢阻隔在外，爭取更多的逃生時間。
- 平時防火門保持關閉狀態，一來可以防火煙入侵，其次可避免**煙囪效應**發生。



# 逃生要領



- 不可搭乘電梯逃生
- 一定不可以跳樓
- 逃生順序：
  1. 水平逃生→垂直逃生→逃出屋外。
  2. 低姿勢、沿牆壁、找出口。
  3. 向前水平逃生受阻時，請立即反方向逃生。



# 逃生要領



## 1.毛巾或手帕掩鼻:

沾濕後掩住口、鼻，可避免濃煙侵襲(錯誤!!!遇到濃煙時請立即尋找安全處躲避濃煙及關門並且將門縫塞毛巾待救)。

## 2.採低姿式爬行:

火場中的濃煙瀰漫整個空間，由於熱空氣上升作用，大量濃煙飄浮在上層，因此在火場中離地面三十公分以下的地方還有空氣存在，尤其愈靠近地面空氣愈新鮮。(正確)

3.由於煙上昇的速度較人往上層避難速度快，因此儘可能向地面層逃生。

4.不可搭乘電梯，因為火災時往往電源會中斷，會被困於電梯中。

5.循著避難方向。



# 逃生要領



- 6.沿牆面逃生:在火場中，人常常會驚惶失措，尤其在逃生時伸手不見五指，逃生時往往會迷失方向或錯失逃生門，因此在逃生時如能沿著牆面，當走進安全門時即可進入，不會發生走過頭的現象。
- 7.出房間時，先用手背模門板、把手，如感到燙手切勿開門。
- 8.如身上衣服著火，切勿慌張失措，應迅速脫下或就地臥倒以壓熄火焰。
- 9.絕對不可跳樓!在火災中若發生逃生無門狀況，非到萬不得已之地步絕對不可跳樓。

## 10.隨手關門!





# 逃生要領



緊急出口標示燈  
(真正的出口)

避難方向指示燈



# 避難要領



不要慌，待在相對安全地方待救。**(室內待救)**

〔一〕使用濕毛巾、濕衣物堵住門縫，避免濃煙從門縫竄入。

〔二〕設法告知外面的人

在室內待救時，設法告知外面的人知道你待救的位置，讓消防隊能設法救你是非常重要的。如果你待救的房間有陽台或窗戶開口時，即應立即跑向陽台或窗戶之明顯位置，大聲呼救，並揮舞明顯顏色的衣服或手帕，以突顯目標，夜間如有手電筒，則以手電筒為佳。如所在的房間剛好沒有陽台或窗戶，則可利用電話打“119”告知消防隊，你等待救助的位置。

〔三〕要避免吸入濃煙

濃煙是火災中致命的殺手，大量的濃煙吸入體內會造成死亡，吸入微量的濃煙則可能導致昏厥，影響逃生。因此務必記住，逃生過程中，儘量避免吸入濃煙。



# 無法期待獲救時



當無法期待獲救時，絕對不要放棄求生的意願，此時當力求鎮靜，利用現場之物品或地形地物，自求多福，設法逃生。

## 〔一〕以床單或窗簾做成逃生繩

利用房間內之床單或窗簾捲成繩條狀，首尾互相打結銜接成逃生繩。將繩頭綁在房間內之柱子或固定物上，繩尾拋出陽台或窗外，沿著逃生繩往下攀爬逃生。

## 〔二〕沿屋外排水管逃生

如屋外有排水管可供攀爬往下至安全樓層或地面，可利用屋外排水管逃生。

## 〔三〕絕不可跳樓

在火災中，常會發生逃生無門，被迫跳樓的狀況，非到萬不得已，絕不可跳樓，因為跳樓非死即重傷，最好能靜靜待在房間內，設法防止火及煙的侵襲，等待消防人員的救援。

<https://www.youtube.com/watch?v=OaUo2fOQYsM>



A man wearing a black cap and a neon green safety vest is running outdoors. The background is slightly blurred, showing what appears to be a construction or industrial site with various structures and equipment. The text "每天跑步" is overlaid on the bottom center of the image.

每天跑步





感謝各位聆聽~

